

*Polónyi István*

## **A hazai felsőoktatási felvétel néhány tendenciája**

Ebben az írásban a hazai felsőoktatási intézményekbe történő felvétel néhány jellemzőjét és tendenciáját igyekszünk felvillantani. Az itt bemutatott tanulmány egy nagyobb elemzésből ad ízelítőt. Az alapul szolgáló elemzés a 2002–2007 közötti évekre terjed ki, s ezen évek felsőoktatási felvételi adatbázisára épül.<sup>1</sup> Tanulságai egyáltalán nem közömbösek, különösen a vidéki felsőoktatási intézmények, így a Debreceni Egyetem számára sem.

### **Bevezetés**

#### **A felsőoktatási keresletet és kínálatot befolyásoló aktuális tényezők**

A felsőoktatási felvételi rendszer a 2000-es évek óta jelentős változásokon ment át. A 90-es évek elején, a 93-as felsőoktatási törvény alapján a felsőoktatási felvétel követelményeinek megállapítása meghatározóan a felsőoktatási intézmény hatáskörében volt.<sup>2</sup> Ezt az intézményi hatáskört a 2000-es évek elejétől egyre ha-

- 1 Az adatbázis feldolgozásában segítségemre volt Földvári Péter kollégám, akinek ezúton mondok köszönetet.
- 2 1993. évi LXXX. törvény a felsőoktatásról  
83. § (1) Felsőoktatási intézménybe  
a) alapképzésre érettségi bizonyítvánnyal, illetőleg azzal egyenértékű középiskolai végzettséget tanúsító bizonyítvánnyal, továbbá felsőoktatási intézményben szerzett oklevéllel;...  
(2) A felsőoktatási intézmény a felvételt az (1) bekezdésben meghatározott feltételeken túl további követelményhez, különösen az érettségi minősítéséhez, munkaviszonyhoz, meghatározott munkakör betöltéséhez, meghatározott időtartamú szakmai gyakorlathoz, végzettséghez kötheti. A felsőoktatási intézmény e követelményeket legalább két évvel a bevezetésük előtt nyilvánosságra hozza.  
(6) A felsőoktatási intézmények a felvételi vizsgát tett, illetőleg a felvett jelentkezők névsorát és eredményeit az intézményben, a szokásos módon közzéteszik.  
(7) A felvételi vizsgák megszervezése és lebonyolítása a felsőoktatási intézmények feladata. A felsőoktatási intézmények a felvételi vizsgákat vagy azok egyes részeit közösen is megszervezhetik. Amennyiben erre lehetőség van, szervezeten gondoskodnak a fel nem vett jelentkezők más intézménybe való átirányításáról. A felvételi eljárás általános szabályait a Tanács állásfoglalása alapján a Kormány rendeletben állapítja meg.

tározottabb központi szabályozás szűkítette, s az intézményi felvételin elért eredmény mellett egyre inkább szerepet kapott a hozott pontszám, az érettségi eredménye, a középiskolai teljesítmény, s egyéb szabályozott többletpontszámok (nyelvvizsga, AIFSZ szakképzés, kiemelkedő sporteredmények stb.).

A 2005. évi felsőoktatási törvény hatálybalépését követően a felvételi vizsga megszűnt, s helyébe a hozott pontszámok (a középiskolai eredmények, az érettségi eredménye valamint a többletpontszámok – emelt szintű érettségiért, nyelv- vizsgákért, felsőfokú szakképzettségért, sporteredményekért, illetve 2007-től a hátrányos helyzetért) léptek. Az igazán radikális változás 2007-től következik be, amikor a felsőoktatási törvényben meghatározott voucher elv érvényesül, az- az az államilag finanszírozott helyeket az intézményi kapacitás és a magas pont- számú (vonal feletti) hallgatók választása alapján osztják el.<sup>3</sup>

A felsőoktatási továbbtanulásra való jelentkezést és továbbtanulást számos tényező befolyásolja. Ezek közül itt csak azokat a tényezőket érintjük, amelyek intézményi és irányítási – lényegében az oktatáspolitikai – oldalról alakítják a felsőoktatásba való törekvéseket. A felsőoktatási továbbtanulás keresletét és kí- nálatát az oktatáspolitikai oldalról meghatározó tényezőket az alábbiakban lehet összefoglalni:

a) A kínálatot befolyásoló tényezők:

- Jelentősen formálja a kínálatot a kétszintű képzés bevezetése, amely radi- kálisan átalakította a képzés vertikális szerkezetét, de egyben átalakította a korábbi intézményi szerkezetet is, hiszen a bolognai képzés bevezetésével megszűnik a főiskolák és egyetemek között a képzési különbség az alap- képzésben (de esetenként a mesterképzésben is). Az átállásnak van egy időleges, de jelentős hatása: nevezetesen az, hogy az egyetemek a mester- képzés beindulása előtt (finanszírozási okokból) rákényszerülnek az alap- képzési kapacitásuk kibővítésére. (A mesterképzés beindulása, és felfutása után valószínűleg csökkenni fog az egyetemek alapképzési kínálata.)

3 2005. évi CXXXIX. törvény a felsőoktatásról

42. § (1) Alapképzésre történő felvétel feltétele az érettségi vizsga sikeres teljesítése.

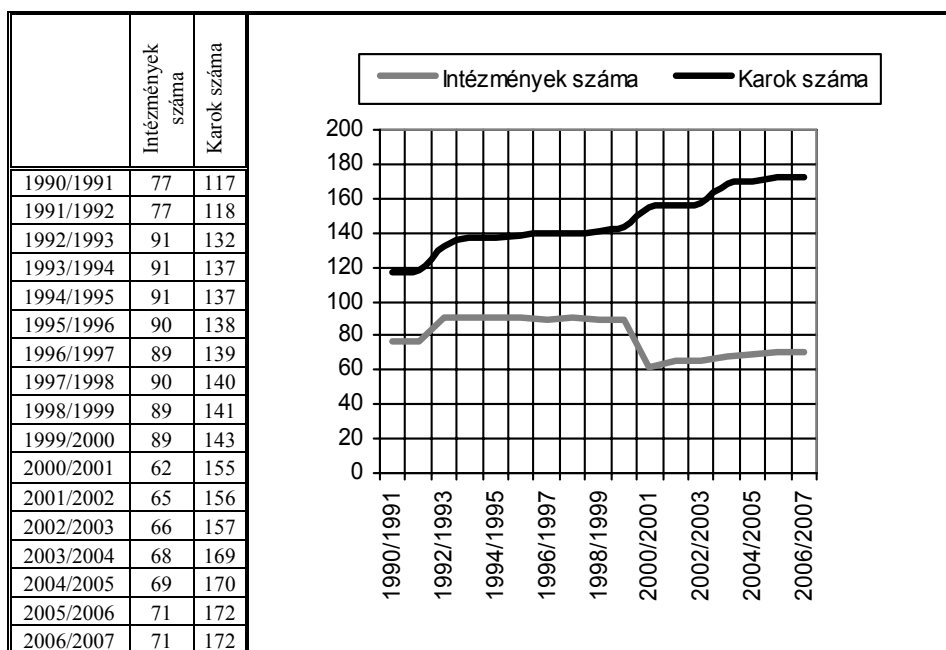
(3) Az alapképzésre történő felvételre benyújtott jelentkezési kérelmeket – a (4) bekezdésben meghatározott kivétellel – az egyes képzési területekre meghatározott egységes felvételi köve- telmények alapján, képzési áganként, szakonként kell rangsorba állítani. A felvételi feltételeket teljesítők felvételi kérelmét a felvételi rangsorban elért helyük alapján kell teljesíteni, oly mó- don, hogy a felvételi rangsorban előbb állók kérelmét kell az általuk megadott intézményi rangsor szerint teljesíteni.

(4) A felsőoktatási intézmény a tanulmányokhoz szükséges különleges képesség vagy a meg- szerezhető szakképzettséggel betölthető munkakör sajátosságai miatt szakmai alkalmassági, il- letőleg gyakorlati vizsgát jogosult tartani, amennyiben e képességekről az érettségi vizsga kere- tében nem vagy nem megfelelő módon lehet meggyőződni. Ha a felsőoktatási intézmény gya- korlati vizsgát tart, akkor a felvételi jelentkezéseket a vizsga figyelembevételével rangsorolja.

- Jelentősen befolyásolja a felsőoktatási kínálatot az intézmények számának (pontosabban a kapacitásnövekedést leginkább befolyásoló karok számának) növekedése.

1. ábra.

*A felsőoktatási intézmények és karok számának alakulása*



b) A keresletet befolyásoló tényezők:

- A kétszintű képzés több szempontból is hatással van a felsőoktatás iránti keresletre. Az egyik jól kitapintható hatás, hogy miután a főiskolák és az egyetemek azonos képzéseket kínálnak, a tanulók inkább az egyetemeket igyekeznek választani.
- A kétszintű képzés radikálisan átalakítja a továbbképzés, a második diplomaszerezés rendszerét is (a mesterképzés kiszorítja a szakirányú továbbképzéseket egyes területeken), s ezzel időlegesen jelentősen befolyásolja (a mesterképzés megjelenéséig) az ide jelentkezők számát.
- A keresletet befolyásolja a tandíj megjelenése. A tandíj nyilvánvalóan csökkenti a felsőoktatási keresletet. (Zárójelben fontos hozzátenni, hogy a tandíj miatti jelentkezéscsökkenés elsősorban amiatt következik be, hogy a tanulónak megnövekszik a pénzügyi kockázata. Ez nem jelenti a hátrányos helyzetű jelentkezők kiszorulását, ha átlátható, s a hátrányos helyze-

tüeket hatékonyan segíteni képes hallgatói támogatási és hitelrendszerek működnek. Ennek a problémának a részletesebb elemzése túlnyúlik ennek az írásnak a keretein, bár néhány elemére még visszatérünk.)

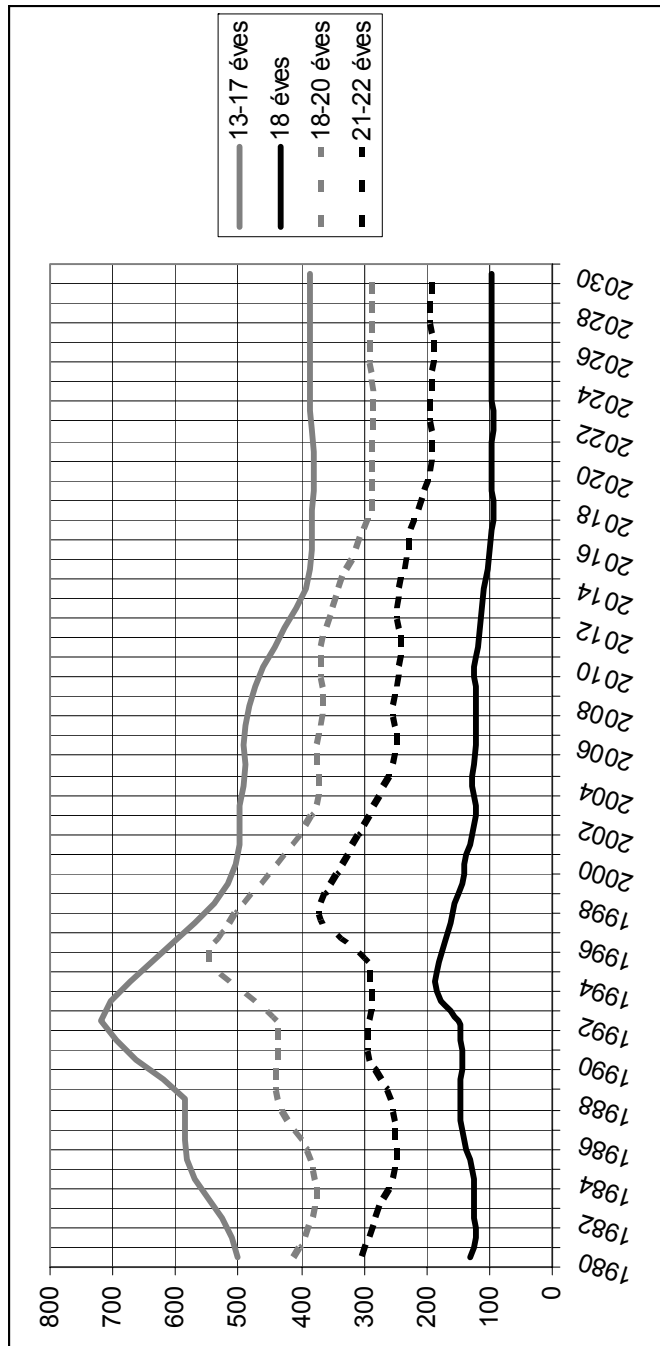
- A keresletet befolyásolja az államilag finanszírozott helyek számának alakulása. Az államilag finanszírozott (illetve a tandíj bevezetése nyomán helyesebben államilag támogatott) helyek száma a kétszintű képzés bevezetése nyomán átstrukturálódott, majd 2007-ben csökkent is.

*1. táblázat.*

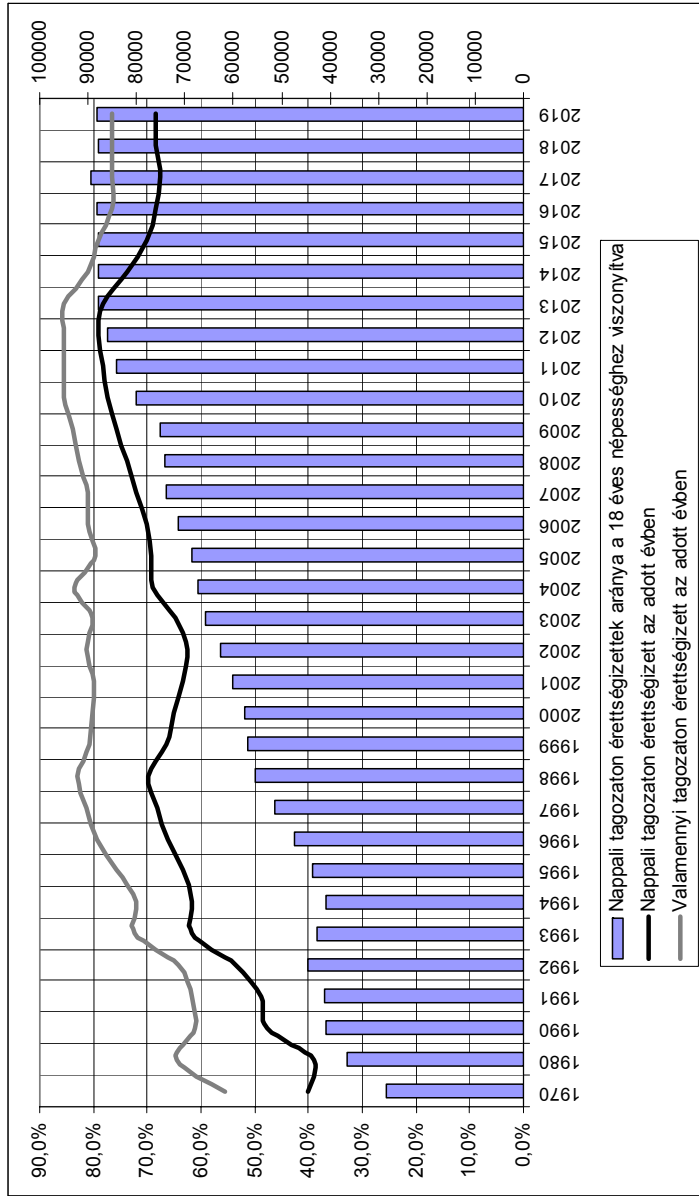
*Az államilag támogatott felvehető létszám  
(az adott évre vonatkozó kormányrendeletek alapján)*

Év	Nappali tagozatos	Esti, levelező, távoktatási tagozatos	Összesen	Összesből			Osztatlan
				Egyetemi	Főiskolai	AIFSZ	
1997	42 000	11 000	53 000				
1998	42 000	9 000	51 000				
1999	42 000	9 000	51 000			1 000	
2000	43 500	9 000	52 500			2 500	
2001	48 000	7 000	55 000	20 000	31 000	4 000	
2002	50 500	8 000	58 500	20 500	33 500	4 500	
2003	54 000	8 000	62 000	21 500	35 000	5 500	
2004	54 000	8 000	62 000	20 500	33 500	8 000	
2005	54 000	8 000	62 000	18 000	34 000	10 000	
				BSC	MSC	FSZ	
2006	54 500	7 500	62 000	45 000	–	12 500	34 00
2007	50 400	Max 5 600	56 000	39 450	300	12 500	3 250

- A keresletet befolyásolják a demográfiai folyamatok is. Ezeknek a hatása azonban később várható. A felsőoktatás szempontjából elsősorban figyelembe vehető korosztályok száma 2010 körül kezd érdemben csökkenni.
- Ugyanakkor a demográfiai folyamatok nem közvetlenül hatnak a felsőoktatásra, hanem a középiskolai érettségi közbeiktatásával. Ennek nyomán előfordulhat olyan jelenség, ami jelenleg nálunk tapasztalható, hogy miközben stagnál a 18 éves korosztály létszáma, azonközben növekszik az érettségizettek száma a középiskolai oktatás expanziója nyomán.



2. ábra. A felsőoktatás szempontjából releváns korosztályok létszámának várható alakulása<sup>6</sup>



3. ábra. Az érettségizettek számának várható alakulása

### A felsőoktatásba jelentkezők száma

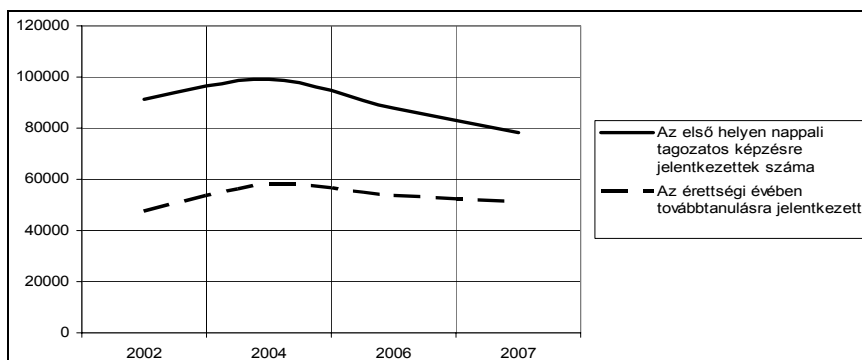
A felsőoktatásba jelentkezők száma 2004 és 2007 között közel 60 ezer fővel csökkent.

2. táblázat. A felsőoktatásba jelentkezők számának alakulása 2002–2007

Fő	2002	2004	2006	2007
Összes jelentkező	164 475	167 314	132 545	108 857
Ebből első helyen nappali tagozatos képzésre jelentkezett	91 282	99 007	87 999	78 285
Első helyen részdíós képzésre jelentkezett	73 193	68 307	44 546	30 572

A csökkenés nagyobbik része, majdnem 40 ezer a részdíós képzésbe jelentkezők számának mérséklődéséből adódik. Ennek a csökkenésnek a kétszintű képzés bevezetése az egyik oka. A második diplomaszerezésre jelentkezők valószínűleg elhalasztották, elhalasztják továbbtanulási törekvéseiket addig, amíg a mesterképzések be nem indulnak.

Az első helyen nappali tagozatos képzésre jelentkezők száma 2004 és 2007 között mintegy 21 ezer fővel (21%-kal) csökkent. Ez a csökkenés valószínűleg a bevezetőben említett keresletmérséklő tényezők miatt (a tandíj bevezetése, az államilag finanszírozott hallgatólétszám csökkenése) következett be. Az, hogy ez a csökkenés mennyire érintette a hátrányos helyzetű, de tehetséges tanulókat, nehezen becsülhető meg. Amennyiben a felsőoktatási hallgatók támogatási rendszere átlátható, s a felsőoktatásba törekvő fiatalok számára világosak a támogatási és hallgatói hitelviszonyok, akkor a tandíj bevezetése nem feltétlenül okozza ezen tanulói rétegek elriadását. Sokkal inkább várható azon tanulók keresletének mérséklődése, illetve akik számára a felsőoktatási tanulmányok kevésbé fontosak, vagy akiknek korábbi gyenge tanulmányi teljesítménye miatt a továbbtanulás kockázata nagyobb. (Ezt bizonyos mértékben igazolja, hogy az első helyen nappali tagozatra jelentkezők száma jobban csökkent, mint az érettségi évében továbbtanulásra jelentkezők száma.)



4. ábra. Az első helyen nappali tagozatra jelentkezők és a felvételi évében érettségizettek száma

### A hátrányos helyzetűek bekerülésének előmozdítása

A 2005. évi felsőoktatási törvény felhatalmazást adott a kormánynak, hogy előnyben részesítési szabályokat állapítson meg egyes hátrányos helyzetű felvételizők számára.<sup>6</sup> A felsőoktatási felvételtől szóló jogszabály<sup>7</sup> 2007-től teszi lehetővé a hátrányos helyzetű és a fogyatékos jelentkezők részére többletpontszám adását.<sup>8</sup>

Az összes jelentkezőből valamivel több mint 8 ezer, (7,4%) kapott előnyben részesítési pontszámot, az összes felvettnek pedig 7,6%-a.

3. táblázat. Az előnyben részesített jelentkezők és felvettek száma és aránya

	Létszám	%
Összes jelentkező	108 857	
Ebből előnyben részesítési pontot kapott	8 053	7,4%
Első helyen nappali tagozatra jelentkezett	78 285	
Ebből előnyben részesítési pontot kapott	5 863	7,5%
Első helyen részidős képzésre jelentkezett	30 572	
Ebből előnyben részesítési pontot kapott	2 190	7,2%
Összes felvett	80 335	
Ebből előnyben részesítési pontot kapott	6 113	7,6%

6 A felsőoktatásról szóló 2005. évi CXXXIX. törvény 39. § (7) szerint „A Kormány előnyben részesítési követelményt állapíthat meg. a) hátrányos helyzetű hallgatói csoport, b) gyermekük gondozása céljából fizetés nélküli szabadságon lévők, terhességi-gyermekágyi segélyben, gyermekgondozási segélyben, gyermeknevelési támogatásban vagy gyermekgondozási díjban részesülők, c) fogyatékossgal élő jelentkezők csoportjához tartozók részére azzal, hogy az előnyben részesítés kizárólag az előnyben részesítés alapjául szolgáló körülménnyel összefüggésben biztosítható, és nem vezethet alap- és mesterképzésben az oklevél által tanúsított szakképzettség, illetve felsőfokú szakképzésben a bizonyítvány által tanúsított szakképesítés megszerzéséhez szükséges alapvető tanulmányi követelmények alóli felmentéshez.

7 237/2006. (XI. 27.) Korm. Rendelet a felsőoktatási intézmények felvételi eljárásairól

8 21. § (1) A hátrányos helyzetű jelentkező minden jelentkezési helyén 4 többletpontra jogosult.

(2) További 4 pontra jogosult az a hátrányos helyzetű jelentkező, akinek törvényes felügyeletét ellátó szülője, illetve szülei – az iskolai felvételi körzet megállapításával összefüggésben a gyermekek védelméről és a gyámügyi igazgatásról szóló törvény szerint vezetett nyilvántartás alapján készült statisztikai adatszolgáltatás, a gyermeket, tanulót megillető szolgáltatás megállapításához a szülő nyilatkozata szerint – legfeljebb az iskola nyolcadik évfolyamán folytatott tanulmányait fejezte be, fejezték be sikeresen, vagy az a jelentkező, akit tartós nevelésbe vették.

(3) A fogyatékossgal élő jelentkező minden jelentkezési helyén 8 többletpontra jogosult.

(4) Az a jelentkező, aki a jelentkezési határidő és a felvételi döntés közötti időszakban gyermeke gondozása céljából fizetés nélküli szabadságon lévő, terhességi-gyermekágyi segélyben, gyermekgondozási segélyben, gyermeknevelési támogatásban vagy gyermekgondozási díjban részesül, 8 többletpontra jogosult.

A jogszabály 2007. évi módosítása a 2008-tól érvényes felvételik során a 480 pontos rendszert vezeti be, amelyben az előnyben részesítés céljából adható fenti pontok 25 illetve 50 pontra emelkednek.



A nappali tagozatra felvett hallgatók 7,7%-a, a részidős képzésre felvett hallgatóknak pedig 7,4%-a jutott előnyben részesítési ponthoz.

A nappali tagozatra felvett előnyben részesítettek az összes nappali tagozatra felvett hallgató 7,7%-át teszik ki, s ezen hallgatók 87%-a került államilag támogatott helyre. A részidős képzés esetében ugyanezen arányok 7,4% és 38% .

4. táblázat. A felvettek között az előnyben részesítettek aránya

Összes nappali tagozatra felvett	55 444	
Ebből előnyben részesítési pontot kapott	4 261	7,7%
Az előnyben részesítettek közül államilag támogatott helyre bejutott	3 718	87%
Összes részidős képzésre felvett	24 891	
Ebből előnyben részesítési pontot kapott	1 852	7,4%
Az előnyben részesítettek közül államilag támogatott helyre bejutott	710	38%

Az előnyben részesítés bevezetése rendkívül fontos lépés volt a hazai felsőoktatási felvételi rendszer fejlesztésében, mert megteremtette a hátrányos helyzetű tanulók bejutása előmozdításának a lehetőségét.

Más oldalról azt is hangsúlyozni kell, hogy ez a fajta előnyhöz juttatás aligha lehet ennek a kérdésnek a hosszabb távú megoldása, legfeljebb csak ideiglenesen fogadható el. Nyilvánvalóan sérti az igazságosságot, s jól érzékelhetően kellemtelen a kedvezményezettek számára is. Ráadásul a többletpontszám a bejutást alig segíti, hiszen mint látjuk, 2007-ben a többletpontszámokkal a felsőoktatásba jutott előnyben részesített tanulók száma alig haladta meg a 6000 főt, azaz nem érte el az összes felvett 8%-át. És akkor még nem beszéltünk a bennmaradásról, amit nyilvánvalóan nem mozdít elő a többletpontszám, különösen úgy nem, hogy a felvettek közel 30%-a költségtérítéssel jutott be. A hátrányos helyzetű fiatalok felsőoktatásba történő bejutásának előmozdítására a hosszú távon megvalósítandó megoldás egy olyan előkészítő iskolarendszer lehet, amely számukra megteremti a bejutás és a bennmaradás szellemi alapjait.<sup>9</sup>

#### A felvett hallgatók állandó lakhelye szerinti megoszlásának jellemzői

A felvett hallgatók eloszlását vizsgálva állandó lakóhelyük szerint viszonylag kicsi, de jelentőségében nem elhanyagolható elmozdulást tapasztalhatunk 2002 és 2007 között. A budapesti állandó lakhellyel rendelkező tanulók száma az el-

9 Lásd erről: *Polónyi István*: Fejlesztő főiskola, avagy egy hiányzó láncszem a hazai felsőoktatásban? – megjelenés alatt Új Pedagógiai Szemle

múlt öt évben nagyjából stagnált, ugyanakkor a nem fővárosi állandó lakhellyel rendelkező nappali tagozatra felvett tanulók száma 2004 óta majdnem 10%-kal csökkent.

5. táblázat. Az adott évben nappali tagozatra felvett hallgatók megoszlása vidéki és fővárosi állandó lakhely szerint

	2002	2004	2006	2007
Vidéki	45 977	48 716	48 431	44 971
Budapesti	10 391	11 002	10 235	10 473
Vidéki	82%	82%	83%	81%
Budapesti	18%	18%	17%	19%
Vidéki (2002-höz viszonyítva)		106%	105%	98%
Budapesti (2002-höz viszonyítva)		106%	98%	101%

Az adatok tanúsága szerint leginkább a vidéki állandó lakhelyű tanulók vidéki felsőoktatási intézménybe (azon belül is az ottani államilag támogatott helyekre) történő bekerülése csökkent.

6. táblázat. Az adott évben nappali tagozatra felvett hallgatók megoszlása vidéki és fővárosi állandó lakhely, bekerülési hely és támogatott helyek szerint

	2002	2004	2006	2007
Vidékiből államilag támogatott nappali tagozatos budapesti férőhelyre felvett	11 969	13 272	13 331	13 311
Vidékiből költségtérítéses nappali tagozatos budapesti férőhelyre felvett	1 991	2 262	2 673	2 444
<b>Vidékiből államilag támogatott nappali tagozatos vidéki férőhelyre felvett</b>	<b>28 164</b>	<b>29 988</b>	<b>28 804</b>	<b>23 106</b>
Vidékiből költségtérítéses nappali tagozatos vidéki férőhelyre felvett	3 853	3 194	3 623	6 110
Budapestiből államilag támogatott nappali tagozatos budapesti férőhelyre felvett	6 369	6 942	5 961	6 116
Budapestiből költségtérítéses nappali tagozatos budapesti férőhelyre felvett	1 851	2 208	2 454	2 384
Budapestiből államilag támogatott nappali tagozatos vidéki férőhelyre felvett	1 540	1 427	1 416	1 129
Budapestiből költségtérítéses nappali tagozatos vidéki férőhelyre felvett	631	425	404	844

A fenti tendenciákat strukturáltabban mutatja, ha megvizsgáljuk, hogy a felvett hallgatók vidéki vagy budapesti telephelyű intézménybe illetve azon belül egyetemi karra vagy főiskolára, illetve egyetemen főiskolai karra kerültek-e felvételre. A Budapestre felvett hallgatók száma 2004 óta nagyjából állandó, ugyanak-

kor a vidéki telephelyű felsőoktatási intézménybe felvételre került hallgatók száma ugyanezen időszak alatt mintegy 10%-kal csökkent.

7. táblázat. Az adott évben nappali tagozatra felvett hallgatók megoszlása a felsőoktatási intézmény telephelye szerint

	2002	2004	2006	2007
Nappali tagozatra Budapestre felvett	22 180	24 684	24 419	24 255
Nappali tagozatra vidékre felvett	34 188	35 034	34 247	31 189
Nappali tagozatra Budapestre felvett	39%	41%	42%	44%
Nappali tagozatra vidékre felvett	61%	59%	58%	56%
Nappali tagozatra Budapestre felvett		111%	110%	109%
Nappali tagozatra vidékre felvett		102%	100%	91%

8. táblázat. Az első helyen jelentkezők és a nappali tagozatra felvett megoszlása intézménytípus szerint

	2004	2006	2007
Első helyen főiskolára vagy főiskolai karra jelentkezett	29 122	35 116	32 168
Első helyen egyetemi karra jelentkezett	69 885	52 800	46 117
Egyetemi karra nappali tagozatra felvett	29 519	31 385	30 419
Főiskolára vagy főiskolai karra nappali tagozatra felvett	30 484	27 281	25 025
Egyetemi karra áll. támogatott helyre nappali tagozatra felvett	26 501	26 432	24 904
Főiskolára vagy főiskolai karra áll. támogatott helyre nappali tagozatra felvett	25 323	23 320	18 771

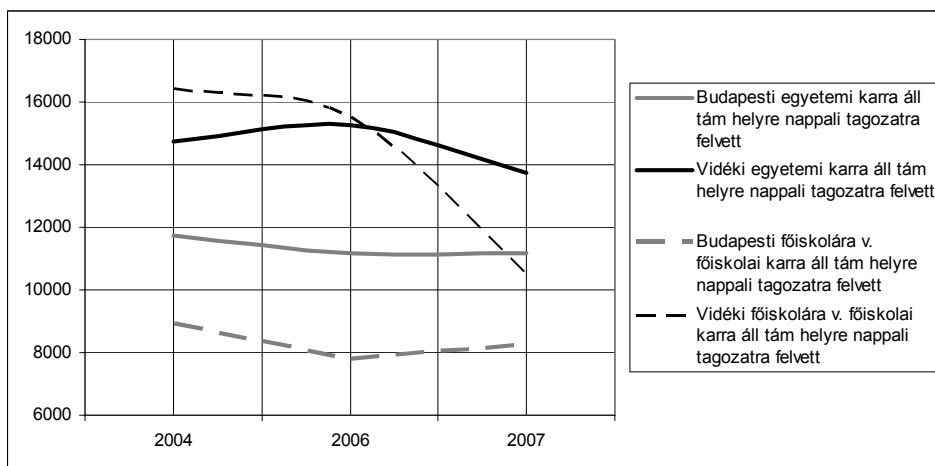
Az elsőhelyi jelentkezések egyértelműen a főiskolák és főiskolai karok népszerűségvesztését mutatják. Nyilvánvalóan ennek is következménye az, hogy miközben az egyetemi karokra felvettétek száma nagyjából stagnált 2004 és 2007 között, ugyanakkor a főiskolára felvettétek száma csökkent.

Az államilag támogatott helyek megoszlásában is hasonló tendenciát látunk: az államilag támogatott felvételi létszám csökkenése az egyetemi karok esetében lényegesen kisebb volt, mint a főiskolai karok esetében.

Ha az államilag támogatott helyek megoszlását Budapest–vidék és egyetem–főiskola osztatban is megnézzük, egyértelműen látszik, hogy a legnagyobb létszámvesztéséget a vidéki főiskolák szenvedték el.

9. táblázat. A nappali tagozatra államilag támogatott helyre felvettek megoszlása intézménytípus és telephely szerint

	2004	2006	2007
Budapesti egyetemi karra államilag támogatott helyre nappali tagozatra felvett	11 747	11 189	11 183
Vidéki egyetemi karra államilag támogatott helyre nappali tagozatra felvett	14 754	15 243	13 721
Budapesti főiskolára v. főiskolai karra államilag támogatott helyre nappali tagozatra felvett	8 900	7 787	8 268
Vidéki főiskolára v. főiskolai karra államilag támogatott helyre nappali tagozatra felvett	16 423	15 533	10 503



5. ábra. A nappali tagozatra államilag támogatott helyre felvettek megoszlása intézménytípus és telephely szerint

Szembevetendő tehát a vidéki felsőoktatás térvesztése. Lényegében a felsőoktatásba felvett létszám mérséklődése a vidéki felsőoktatási intézmények felvett létszámát csökkentette. Ez a csökkenés az államilag támogatott felvett létszámot érintette (amit a költségterítéses helyek számának növekedése nem pótolta). Fontos azonban hozzátenni, hogy ez a térvesztés a jobban teljesítő tanulók választásai nyomán alakult ki. Amennyiben elfogadjuk, hogy a tanulók választásai a minőséget és a munkaerő-piaci igényeket követik, akkor ez a súlypontváltás a minőség és a gazdaság igényeinek megfelelő elmozdulás.

### Az egyetemek beiskolázási tendenciái intézményenként

Az egyetemek beiskolázási tendenciáját vizsgálva 2006–2007 között egyértelműen látszik, hogy a fővárosi intézmények többségének esetében (a két egyházi egyetem kivételével) növekedett a nappali tagozatra felvett létszám, és ugyanilyen egyetemek esetében (az ELTE-t és a Zrínyit is kivéve) az államilag finanszírozott létszám is.

A legnagyobb növekedés a nappali tagozatos hallgatók számát illetően a Zrínyin, az államilag finanszírozott létszámot illetően a Budapesti Műszaki Egyetemen következett be.

10. táblázat. A felvett, a nappali tagozatra felvett és az államilag finanszírozott helyre felvett hallgatólétszám alakulása az egyetemek esetében

	2007/2006	2007/2006	2007/2006
	Összes felvett	Nappali tagozatra felvett	Államilag finanszírozott képzésre felvett
BCE	86%	105%	112%
BME	107%	110%	116%
ELTE	95%	101%	99%
KRE	87%	84%	80%
PPKE	89%	94%	86%
SE	92%	103%	111%
ZMNE	113%	122%	83%
DE	94%	102%	95%
KE	66%	75%	65%
ME	87%	91%	85%
NYME	73%	81%	57%
PE/VE	84%	86%	75%
PTE	83%	94%	83%
SZE	79%	92%	88%
SZIE	92%	109%	93%
SZTE	85%	100%	90%

A vidéki egyetemek esetében három (a Debreceni, a Szent István és a Szegedi Tudományegyetem) kivételével mindegyikben csökkent a nappali tagozatra felvett létszám, ugyanakkor az államilag finanszírozott létszám kivétel nélkül mindegyik vidéki egyetemen csökkent. A legnagyobb veszteséget a Nyugat-Magyarországi és a Kaposvári Egyetem szenvedte el.

### A főiskolák beiskolázási tendenciái intézményenként

A főiskolák 2006–2007 közötti beiskolázási tendenciáját vizsgálva azt állapíthatjuk meg, hogy a fővárosi főiskolák többsége esetében (a Gábor Dénes, a Wesley János főiskolák és az IBS kivételével) növekedett a nappali tagozatra felvett létszám, és ugyanezen főiskolák esetében (a Rendőrtisztit is kivéve) az államilag finanszírozott létszám is.

Ugyanakkor a vidéki főiskolák esetében egy (a Kodolányi Főiskola) kivételével mindegyikben csökkent a felvett összes hallgató létszáma, a nappali létszám és az államilag finanszírozott létszám is. A legnagyobb veszteséget a Tessedik Főiskola mellett a bajai, a gyöngyösi, a szolnoki és a tatabányai főiskolák szenvedték el.

Az első helyi jelentkezések száma is csökkent majd minden főiskolán – a gyöngyösit, a kalocsait, az IBS-t és a Wesleyt kivéve.

### Alapképzés – felsőfokú szakképzés

A felsőfokú szakképzésre felvett hallgatók száma 2004–2007 között mérsékelten növekedett, amely növekedés a főiskolai karokon következett be.

11. táblázat. A felsőfokú szakképzésre felvett hallgatók megoszlása az intézmények jellege és telephelye szerint

	2004	2006	2007
Nappali tagozatos FSZ-re felvett egyetemi karon	1041	1339	1195
Nappali tagozatos FSZ-re felvett főiskolai karon	3283	3455	3488
Államilag támogatott nappali tagozatos FSZ-re felvett egyetemi karon	1026	1320	1183
Ebből			
Budapesten	64	0	0
Vidéken	962	1320	1183
Államilag támogatott nappali tagozatos FSZ-re felvett főiskolai karon	3170	3403	3435
Ebből			
Budapesten	1644	1452	1336
Vidéken	1526	1951	2099

A felsőfokú szakképzésre államilag támogatott helyre felvett hallgatók száma az egyetemi karokon csökkent 2007-ben – ezen belül a budapesti egyetemi karokon nulla, tehát 2006-ban és 2007-ben nincs ilyen hallgató budapesti székhelyű egyetemi karon.

Az államilag támogatott helyre felsőfokú szakképzésre felvett hallgatók száma a vidéki főiskolákon növekedett, míg a budapesti főiskolákon csökkent.

Ha az alapképzésre felvett hallgatók hasonló megoszlásait vizsgáljuk, némi eltérést tapasztalunk.

*12. táblázat. Az alapképzésre felvett hallgatók megoszlása az intézmények jellege és telephelye szerint*

	2004	2006	2007
Nappali tagozatos alapképzésre felvett egyetemi karon	27 505	29 200	24 973
Nappali tagozatos alapképzésre felvett főiskolai karon	27 101	23 764	21 351
Államilag támogatott nappali tagozatos alapképzésre felvett egyetemi karon	24 684	24 464	20 458
Ebből			
Budapesten	11 188	10 809	9 408
Vidéken	13 496	13 655	11 050
Államilag támogatott nappali tagozatos alapképzésre felvett főiskolai karon	22 085	19 883	15 198
Ebből			
Budapesten	7 256	6 335	6 892
Vidéken	14 829	13 548	8 306

Az alapképzésre felvett hallgatók száma mind Budapesten, mind vidéken csökkent, ezen belül vidéken jelentősebben. Az államilag finanszírozott helyre felvett hallgatók eloszlását az intézmények jellege és telephelye szerint elemezve jól látható, hogy a vidéki főiskolai karokra felvett hallgatók száma csökkent a leginkább.

Az alapképzésre és a felsőfokú szakképzésre államilag finanszírozott helyre felvett hallgatók számát együtt vizsgálva azt állapíthatjuk meg, hogy míg a budapesti főiskolai karokon az államilag támogatott alapképzésre felvett hallgatók száma nagyjából stagnál, addig a vidéki egyetemi karokon mérsékelten, a budapesti egyetemi karokon nagyobb mértékben, a vidéki főiskolai karokon pedig igen jelentősen csökkent. Ugyanakkor az államilag finanszírozott felsőfokú szakképzésre felvett hallgatók száma legjobban a vidéki főiskolai karokon növekedett, s mind a budapesti főiskolai, mind a vidéki egyetemi karokon csökkent, a budapesti egyetemi karokon pedig lényegében nulla.

Azt állapíthatjuk tehát meg, hogy a vidéki főiskolai karokon a képzés súlypontja – nyilván kényszerűségből – egyre inkább áthelyeződik a felsőfokú szakképzés felé.

### **A felsőoktatási intézmények regionalitása**

A felvételi adatbázis lehetőséget ad arra is, hogy az egyes felsőoktatási intézményekbe jelentkező, és az oda felvett tanulók állandó lakhelyének területi eloszlásait elemezzük, azaz azt vizsgáljuk, hogy az egyes intézményeknek mekkora a regionalitása – (ha ez alatt a fogalom alatt azt értjük, hogy egy-egy intézménybe

jelentkezők, illetve az oda felvettek állandó lakhelye vagy középiskolájának telephelye mekkora hányadban esik egybe a felsőoktatási intézmény telephelyével). Más oldalról vizsgálhatjuk a regionalitást más megközelítésben is, nevezetesen azt, hogy egy-egy megyében állandó lakos továbbtanulók mely megyékbe jelentkeznek továbbtanulásra, illetve mely megyékbe veszik fel őket. (Ez utóbbival itt most nem foglalkozunk.)

Elöljáróban érdemes röviden átgondolni, hogy mely tényezők is befolyásolják a felsőoktatás, illetve a továbbtanulási törekvések regionalitását.

Az egyik meghatározó tényező az, hogy a felsőoktatási intézményeknek milyen a térbeli eloszlása.

2007-ben Magyarországon valamennyi megyében, összesen 38 településen volt felsőoktatási intézményi kar (nem számítva a kizárólag teológiai képzést folytató intézményeket). Ha a 2007-ben nappali tagozatra felvett hallgatólétszámot tekinthetjük a hazai felsőoktatás kapacitás-megoszlásának egyfajta mérőszámaként, akkor ez alapján azt állapíthatjuk meg, hogy a hazai felsőoktatási kapacitás valamivel több mint kétharmada négy városban: Budapesten, Szegeden, Pécsen és Debrecenben található.

Ha az egyes megyék felsőoktatási kapacitását az ott lakó népességhez, vagy az ott lakó 20–29 éves népességhez viszonyítottan vizsgáljuk, akkor megállapíthatjuk, hogy a felsőoktatási kapacitással legjobban ellátott megyék Budapest, Csongrád, Baranya, Hajdú-Bihar és Győr-Sopron. Legkisebb a felsőoktatási kapacitása Nógrád, Békés, Zala, Tolna és Komárom megyéknek. A régiók felsőoktatási kapacitása valamivel egyenletesebb, bár a magasan vezető Közép-Magyarországi régió 1000 lakosra vetített kapacitása mintegy háromszor akkora, mint a legkisebb kapacitással bíró Észak-Magyarországi régióé.

További meghatározó tényező a regionalitás szempontjából a felsőoktatási programok térbeli eloszlása. A képzési területek kínálatát vizsgálva megállapítható, hogy a gazdaságtudományi, a társadalomtudományi és a bölcsész tudományi képzési területekhez tartozó programoknak a legnagyobb a területi kínálata, mondhatni „területi lefedettsége”. A legkisebb pedig a művészeti az orvosi és egészség tudományi, a jogi és igazgatási, a sporttudományi és a művészetközvetítési képzési területekhez tartozó programok esetében.

Összefügg a továbbtanulás regionalitása a középiskolák eloszlásával is. És végül a továbbtanulás regionalitása nyilvánvalóan összefügg a továbbtanulni szándékozók anyagi helyzetével is. A szegényebb tanulók valószínűleg kevésbé engedhetik meg maguknak a távolabbi helyen történő továbbtanulást, annak jelentősebb anyagi terhe miatt, így ők inkább a szűkebb régiójukban igyekeznek továbbtanulási lehetőséget találni.

A hely szűkössége miatt itt most nem mutatjuk be a hazai felsőoktatás teljes regionalitási vizsgálatát, csak néhány megállapítást emelünk ki a jelentkezők regionalitásával kapcsolatban. Ha az egyetemi karok nappali tagozatra jelentkezőinek állandó lakhely szerinti rekrutációját vizsgáljuk, akkor azt állapíthatjuk



meg, hogy a leginkább regionális a Debreceni Egyetem (NK, AJK, HPFK, AVK, MFK, ill. GYTK karai) és a Miskolci Egyetem (MAK, GTK, CTFK és MFK karai) – azaz ezen karok jelentkezői kerülnek ki legmagasabb arányban az intézményt befoglaló és az azzal szomszédos megyékből –, (93%-ban vagy afelett). Ugyanakkor a leginkább túlnyúlik a beiskolázásuk a saját megyéjük és annak szomszédjain a ZMNE-KHK, a ZMNE-BKMK, a NYME-EMK, a BCE-ETK, a SZE-ZMI, a BCE-KIK, és a SZTE-ZFK egyetemi karoknak, – (ezek mind 40% alatt vannak a saját és szomszéd megyékből kikerülő jelentkezők arányát tekintve).

2006 és 2007 között a regionalitása (tehát a saját és szomszédos megyékben lakó jelentkezők aránya) leginkább a PTE-AJK-nak, a ME-BBZI-nek, a SZTE-GYTK-nak, a NYME-MEK-nek csökkent, legjobban pedig a KRE-TFK, a SZE-ESZI, a BME-GTK, a BCE-KIK, a PPKE-ITK valamint a KRE-AJK esetében növekedett.

A különböző egyetemek azonos tudományterületi karainak rekrutációját elemezve hasonló tendenciákat tapasztalhatunk.

A közgazdasági karok esetében – mint várható – a BCE-KTK és BCE-GTK esetében a legkisebb a regionalitás, azaz ezen karok esetében nyúlik leginkább túl a jelentkezők rekrutációja a saját régió. (Jelentkezőik mintegy fele kerül ki a saját és a szomszédos megyékből). Minden budapesti közgazdasági kar rekrutációjára igaz, hogy kevésbé regionális, mint a vidékieké. A leginkább regionális a ME-GTK és a DE-KTK, mindkettőnél meghaladja a 90%-ot a saját és a szomszédos megyékből jelentkezők aránya.

*13. táblázat. A közgazdasági karok első helyen nappali tagozatos képzésre jelentkezőinek megoszlása állandó lakhely szerint*

	Az adott intézménybe első helyen nappali tagozatos képzésre jelentkezők közül az intézmény székhelyének megyéjében állandó lakosok aránya		Az adott intézménybe első helyen nappali tagozatos képzésre jelentkezők közül az intézmény székhelyének és annak szomszéd megyéiben állandó lakosok aránya	
	2006	2007	2006	2007
BCE-KTK	31%	34%	44%	48%
BCE-GTK	34%	37%	49%	51%
BME-GTK	36%	42%	50%	60%
PTE-KTK	48%	50%	76%	76%
NYME-KTK	44%	46%	76%	77%
SZE-JGK	43%	49%	79%	81%
VE-GTK	35%	35%	83%	85%
SZIE-GTK	36%	38%	87%	87%
SZTE-GTK	48%	48%	90%	88%
KE-GTK	62%	47%	92%	89%
DE-KTK	51%	59%	96%	92%
ME-GTK	71%	80%	92%	94%

14. táblázat. A jogi karok első helyen nappali tagozatos képzésre jelentkezőinek megoszlása állandó lakhely szerint

	Az adott intézménybe első helyen nappali tagozatos képzésre jelentkezők közül az intézmény székhelyének megyéjében állandó lakosok aránya		Az adott intézménybe első helyen nappali tagozatos képzésre jelentkezők közül az intézmény székhelyének és annak szomszéd megyéiben állandó lakosok aránya	
	2006	2007	2006	2007
ELTE-AJK	35%	38%	51%	51%
PPKE-JAK	35%	38%	52%	56%
PTE-AJK	38%	33%	68%	60%
KRE-AJK	45%	41%	59%	67%
SZE-JGK	43%	49%	79%	81%
SZTE-AJK	38%	37%	78%	81%
ME-AJK	60%	62%	91%	87%
DE-ÁJK	42%	44%	94%	96%

A jogi karok rekrutációs jellemzői lényegében hasonlóak a közgazdaságiakkal. Itt is a debreceni és a miskolci karnak legnagyobb a regionalitása. Az ELTE jogi karán itt 50% körüli a saját és szomszédos megyékből kikerülő jelentkezők aránya. Talán annyiban tér el a közgazdasági karoktól a tendencia, hogy itt a pécsi jogi kar beemelődik a pestiek közé. Az is szembevetendő, hogy 2006 és 2007 között annyi lényeges változás történt a regionalitásban, hogy a KRE és a PTE helyet cserélt: a PTE AJK regionalitása csökkent, a KRE-AJK-é pedig nőtt.

A bölcsész tudományi karok esetében is azt találjuk, hogy a budapesti egyetemi karok rekrutációja kevésbé regionális. Itt is a miskolci és a debreceni karok rekrutációja a leginkább regionális. Itt is igaz az, hogy a pécsi bölcsészkar beemelődik a pesti karok közé. De itt a szegedire is igaz ez a megállapítás.

15. táblázat. A bölcsész tudományi karok első helyen nappali tagozatos képzésre jelentkezőinek megoszlása állandó lakhely szerint

	Az adott intézménybe első helyen nappali tagozatos képzésre jelentkezők közül az intézmény székhelyének megyéjében állandó lakosok aránya		Az adott intézménybe első helyen nappali tagozatos képzésre jelentkezők közül az intézmény székhelyének és annak szomszéd megyéiben állandó lakosok aránya	
	2006	2007	2006	2007
ELTEBTK	41%	39%	56%	55%
PTEBTK	33%	34%	63%	61%
KREBTK	42%	41%	63%	63%
SZTEBTK	33%	34%	74%	74%
PPKEBTK	18%	22%	71%	76%
MEBTK	76%	68%	89%	85%
DE-BTK	38%	41%	92%	89%

A természettudományi és az informatikai karok rekrutációja nagyon hasonló képet mutat egymáshoz képest. Mindkét karcsoporthoz esetében a BME regionalitása a legkisebb, és a Debreceni egyetem karainak a legnagyobb. (Lényegében mindkét debreceni kar jelentkezőinek 90%-a a saját és a szomszédos megyékből kerül ki).

16. táblázat. Az informatikai karok első helyen nappali tagozatos képzésre jelentkezőinek megoszlása állandó lakhely szerint

	Az adott intézménybe első helyen nappali tagozatos képzésre jelentkezők közül az intézmény székhelyének megyéjében állandó lakosok aránya		Az adott intézménybe első helyen nappali tagozatos képzésre jelentkezők közül az intézmény székhelyének és annak szomszéd megyéiben állandó lakosok aránya	
	2006	2007	2006	2007
BME-VIK	30%	28%	44%	43%
ELTEIK	30%	36%	46%	53%
PPKEITK	34%	40%	60%	68%
VEMIK	32%	33%	79%	83%
DE-IK	43%	46%	91%	91%

17. táblázat. A természettudományi karok első helyen nappali tagozatos képzésre jelentkezőinek megoszlása állandó lakhely szerint

	Az adott intézménybe első helyen nappali tagozatos képzésre jelentkezők közül az intézmény székhelyének megyéjében állandó lakosok aránya		Az adott intézménybe első helyen nappali tagozatos képzésre jelentkezők közül az intézmény székhelyének és annak szomszéd megyéiben állandó lakosok aránya	
	2006	2007	2006	2007
BME-TTK	31%	32%	49%	47%
ELTETTK	38%	39%	56%	57%
PTETTK	41%	38%	75%	72%
SZTETTK	35%	35%	74%	77%
DE-TTK	38%	38%	91%	91%

Az orvosi és gyógyszerész karok esetében is a debreceni egyetem karainak legnagyobb a regionalitása.

18. táblázat. Az orvosi és gyógyszerész karok első helyen nappali tagozatos képzésre jelentkezőinek megoszlása állandó lakhely szerint

	Az adott intézménybe első helyen nappali tagozatos képzésre jelentkezők közül az intézmény székhelyének megyéjében állandó lakosok aránya		Az adott intézménybe első helyen nappali tagozatos képzésre jelentkezők közül az intézmény székhelyének és annak szomszéd megyéiben állandó lakosok aránya	
	2006	2007	2006	2007
SE-FOK	36%	34%	51%	46%
SZIE-AOTK	29%	28%	46%	47%
SE-AOK	35%	36%	51%	51%
PTE-AOK	32%	32%	54%	58%
SZTE-AOK	32%	29%	71%	67%
DE-FOK	30%	38%	87%	86%
DE-ÁOK	32%	30%	88%	88%
SE-GYTK	27%	25%	41%	41%
SZTE-GYTK	23%	17%	61%	55%
DE-GYTK	32%	36%	95%	94%

Ugyanezt tapasztaljuk az agrár karoknál is. Azaz a budapesti karok regionalitása a legkisebb, és a debreceni egyetem karaié a legnagyobb.

19. táblázat. Az agrár karok első helyen nappali tagozatos képzésre jelentkezőinek megoszlása állandó lakhely szerint

	Az adott intézménybe első helyen nappali tagozatos képzésre jelentkezők közül az intézmény székhelyének megyéjében állandó lakosok aránya		Az adott intézménybe első helyen nappali tagozatos képzésre jelentkezők közül az intézmény székhelyének és annak szomszéd megyéiben állandó lakosok aránya	
	2006	2007	2006	2007
BCE-KERTK	30%	37%	49%	52%
BCE-TÁJK	33%	34%	50%	53%
VEGMK	25%	23%	64%	59%
NYMEMEK	40%	46%	74%	68%
KEATK	30%	34%	70%	77%
DE-MTK	44%	39%	90%	90%
DE-AVK	57%	57%	96%	97%

Az intézmények és a karok regionalitása rendkívül fontos oktatáspolitikai és gazdasáspolitikai tényező, mivel alapvetően azt mutatja meg, hogy egy-egy intézmény mennyiben vesz részt az őt befogadó régió szakemberképzésében. Az

intézmény regionalitása meghatározóan befolyásolja (befolyásolnia kellene) az intézményi stratégia formálását is.

### Befejezés helyett

A felsőoktatás működésének, a képzésnek és a felvételi rendszernek a változásai viszonylag jelentős átalakulásokat eredményeztek az elmúlt években a felsőoktatási jelentkezésekben, és a felsőoktatásba történő bejutásban is.

Az egyik legszembevetőbb tendencia a vidéki felsőoktatás 2007-es térvesztése. Lényegében a felsőoktatásba felvett létszám mérséklődése a vidéki felsőoktatási intézmények felvett létszámát csökkentette. Ez a csökkenés az államilag támogatott felvett létszámot érintette – (amit a költségtérítéssel helyek számának növekedése nem pótol).

A felsőfokú szakképzésre felvett hallgatók száma 2004–2007 között mérsékelten növekedett, amely növekedés a főiskolai karokon következett be. Ezen belül a vidéki főiskolai karokon a képzés súlypontja – nyilván kényszerűségből – egyre inkább áthelyeződik a felsőfokú szakképzés felé. Mint jeleztük, ezek a változások alapvetően a jobban teljesítő tanulók választásai nyomán alakultak ki.

Középtávon – a mesterképzés felfutását követően – a felsőoktatási felvétel tendenciái némileg módosulni fognak, mivel az egyetemek alapképzési kínálata valószínűleg csökkenni fog, aminek nyomán a főiskolák helyzete némileg javulni fog. Ugyanakkor hosszabb távon a demográfiai okokból a felsőoktatás iránti ifjúsági kereslet csökkenni fog, ami az intézményeket egyre inkább a felnőttek képzése, tovább és átképzése felé fogja fordítani.

A felsőoktatási felvétel 2002–2007 közötti tendenciáit a regionalitás és a továbbtanulás regionális irányai szempontjából vizsgálva azt állapíthatjuk meg, hogy a hazai felsőoktatásban egyfajta koncentráció figyelhető meg. A legnagyobb felsőoktatási városok részesedése a jelentkezésekben és a továbbtanulásban növekedett 2004 és 2007 között. Növekszik a főváros és a nagy vidéki egyetemi városokat befoglaló régiók súlya, ugyanakkor csökken a vidéki főiskolák népszerűsége, részvétele.